



# CHEMINS DE MEMOIRE

SUR LES TRACES DE LA BATAILLE  
DES FRONTIERES D'AOUT 1914

## Sur les traces de la Bataille des Frontières d'août 1914

Lors de la Bataille des Frontières, les troupes allemandes et françaises s'affrontent sur les territoires franco-belges au mois d'août 1914. Plusieurs villages sont alors détruits et les exactions sont nombreuses.

Des collectivités et associations belges et françaises animées par un devoir d'Histoire et de Mémoire ont saisi l'occasion du centenaire 2014 pour raconter cette histoire oubliée des livres et des Hommes.

Résultats d'un projet transfrontalier, les **CHEMINS DE MEMOIRE**, vous emmènent à la découverte des lieux stratégiques de la Bataille des Frontières. **10 CIRCUITS** vous entraîneront sur les traces des troupes françaises et allemandes, des batailles et du quotidien des civils et soldats.

## Auf den Spuren der Grenzschlacht von August 1914

Bei der Grenzschlacht stehen sich die deutschen und französischen Truppen im August 1914 im französisch-belgischen Grenzgebiet gegenüber. Mehrere Dörfer werden zerstört; die Schreckenstaten sind zahllos.

Verschiedene belgische und französische Körperschaften und Vereinigungen haben es sich zur Pflicht gemacht, die Erinnerung an die historischen Ereignisse wach zu halten. Zum hundertsten Jahrestag des Ausbruchs des Ersten Weltkrieges erzählen sie diese Geschichte, die in den Büchern kaum Erwähnung findet und auch von den Menschen vergessen wurde.

Das grenzüberschreitende Projekt **CHEMINS DE MEMOIRE** führt Sie auf eine Entdeckungsreise zu den strategischen Schauplätzen der Grenzschlacht. Auf **10 RUNDWEGEN** folgen Sie den Spuren der französischen und deutschen Truppen, tauchen Sie ein in die Kämpfe und in den Alltag von Soldaten und Zivilisten.

WWW.CHEMINSDEMEMOIRE.EU



## OPERATEURS PARTENAIRES

Commune de Virton  
Commune d'Etalle  
Commune de Meix-devant-Virton  
Commune de Musson  
Commune de Tinigny  
Communauté de Communes du Pays de Longuyon  
et des Deux Rivières  
Communauté de Communes du Pays de Stenay  
Les Chiétoisains

## OPERATEURS METHODOLOGIQUES

Les Amis Du Patrimoine Latoarois  
Sur les Pas de la Mémoire  
Centre Culturel de Rossignol-Tinigny  
Fédération Touristique du Luxembourg belge  
Musées Gaumais  
Communauté de Communes du Pays de Montmédy  
Communauté de Communes du Val Dunois  
Communauté de Communes de la Région de Damvillers  
Communauté de Communes du Pays de Spincourt  
Syndicat d'Initiative du Pays de Spincourt

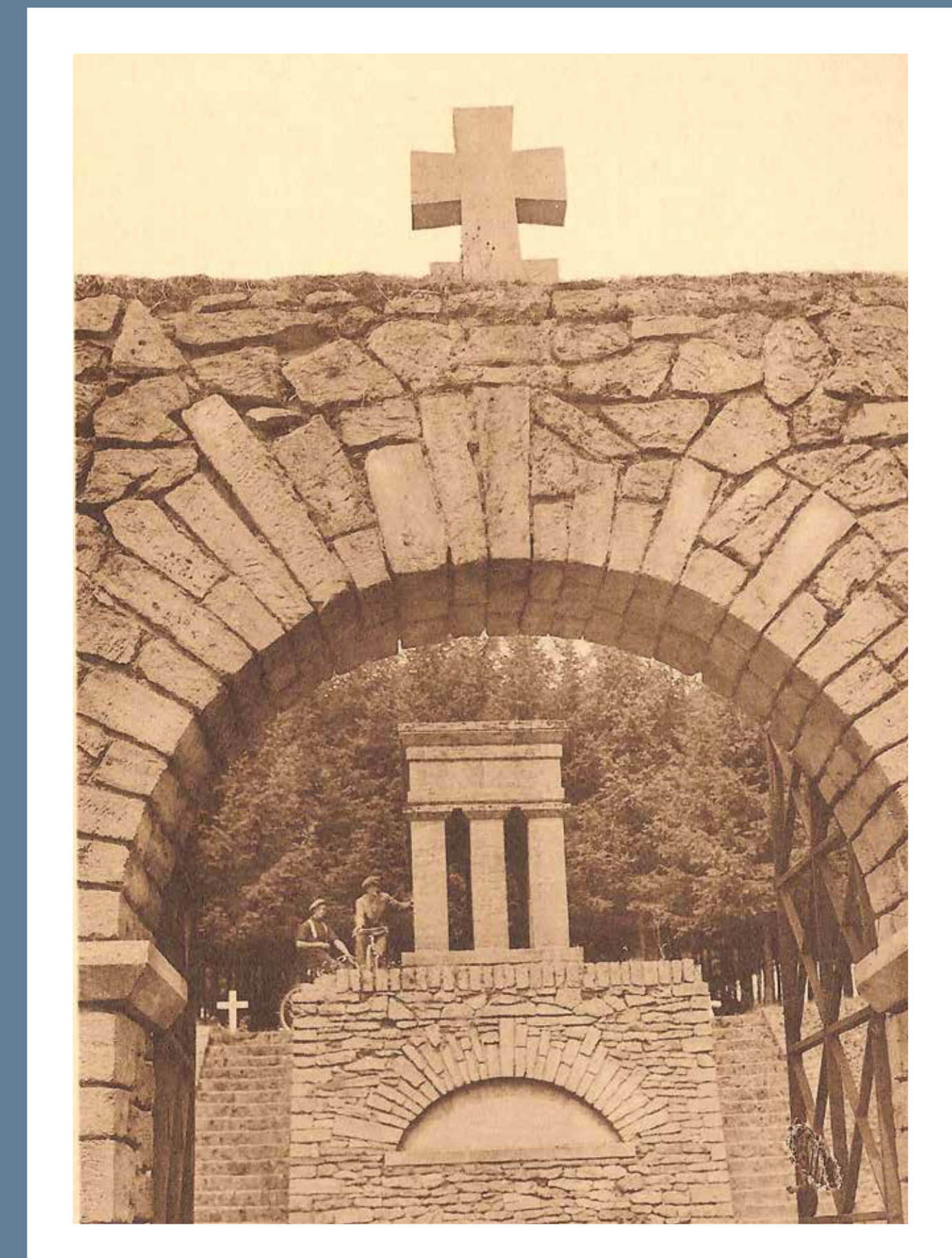
## AVEC LE SOUTIEN FINANCIER DE



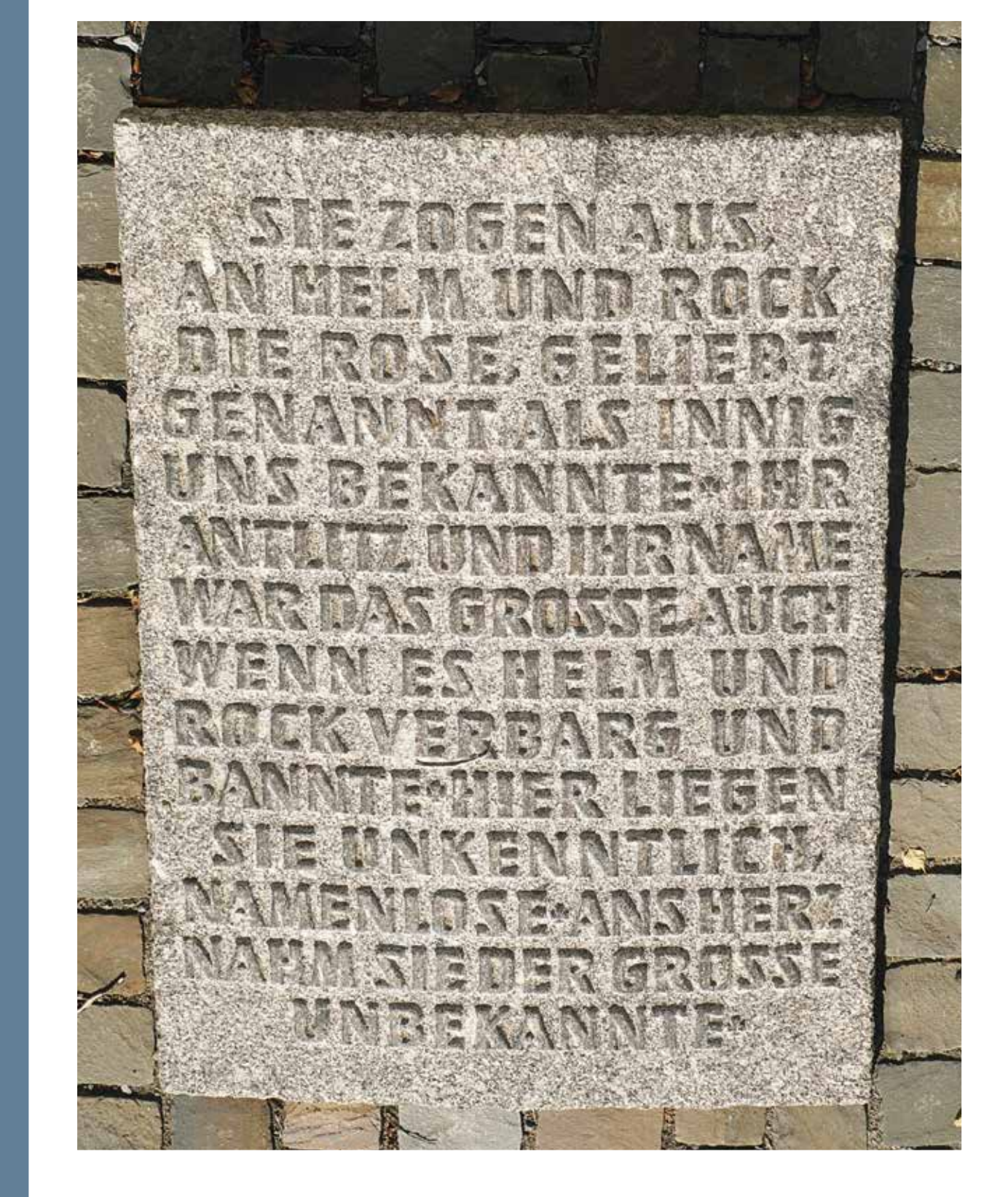
# LE CIMETIERE MILITAIRE. BATAILLE DU 22 AOÛT 1914 ET LES JOURS APRES

DER SOLDATENFRIEDHOF. DIE SCHLACHT DES 22. AUGUST 1914 UND DIE DARAUFFOLGENDEN TAGE  
DE MILITAIRE BEGRAAFPLAATS. SLAG VAN 22 AUGUSTUS 1914 EN DE DAGEN ERNA  
THE MILITARY CEMETERY. THE BATTLE OF 22 AUGUST 1914 AND THE DAYS THAT FOLLOWED

**F** – Les journées du 20 au 24 août 1914 furent marquées par des combats sanglants entre la IVème Armée allemande et la IVème Armée française. Plus de 18 000 soldats périrent dans les engagements dans les Ardennes belges et la Gaume.



ENTREE MONUMENTALE DU CIMETIERE MILITAIRE DE BARANZY  
DER MONUMENTALE EINGANG DES SOLDATENFRIEDHOFES VON BARANZY



ILS PARTIRENT, LA ROSE AU CASQUE ET SUR L'UNIFORME. NOUS LES CHERISSIONS COMME DES AMIS INTIMES QUE NOUS CONNAISSIONS. LEUR VISAGE ET LEUR NOM RESPIRAIENT LA FORCE. MEME DISSIMULES SOUS LE CASQUE ET L'UNIFORME C'EST ICI OÙ ILS CHERENT, MECONNAISSABLES, ANONYMES AU CŒUR DE L'INDICIBLE INCONNU.

**D** – Die Tage vom 20. bis 24. August 1914 sind geprägt von blutigen Kämpfen zwischen dem IV. deutschen Armee-Korps und dem IV. französischen Armee-Korps. Bei den Gefechten in den belgischen Ardennen und in der Gaume fallen über 18.000 Soldaten.

L'ordre de l'armée française prescrit une offensive sur Arlon, tandis que la Vème armée allemande a l'ordre d'attaquer le 22 août très tôt le matin.

Ce jour-là, la vallée est recouverte d'un brouillard très épais. Les soldats allemands des 124ème, 125ème, 126ème et 127ème régiments d'infanterie luttent contre les troupes françaises appartenant aux 113ème et 131ème régiments d'infanterie. Ces jeunes viennent du Wurtemberg, d'un côté et du Loiret, de Loir-et-Cher, de l'Yonne et de l'Indre-et-Loire de l'autre côté. Les pertes seront lourdes dans les deux camps.

Après les combats particulièrement meurtriers sur les territoires de Signeulx, Baranzy et Mussy-la-Ville, les Allemands réquisitionnent les hommes qu'ils ont parqués dans le pré de Monsieur OLIVIER à Baranzy. Ils doivent rassembler les cadavres pour les ensevelir. La triste besogne dure deux jours, les 23 et 24 août 1914.

De Baranzy à Signeulx, en longeant les routes, environ un millier de cadavres sont ensevelis dans 31 petits cimetières. Les dépouilles des soldats allemands sont exhumées en 1917 pour être transférées dans le cimetière créé pour la circonstance à Baranzy, sur des terrains réquisitionnés par l'autorité militaire. Les soldats français, d'abord inhumés dans le cimetière militaire français de Signeulx, ne seront transférés à Gorcy et à Baranzy qu'en 1919.

L'inauguration officielle du cimetière par les Belges aura lieu le 22 août 1922. Il ne subsiste aucune indication sur le nombre exact de soldats inhumés car beaucoup ont été rapatriés dans leur pays. Certaines chroniques de guerre font état de 884 Français et de 268 Allemands.

**NL** – In de dagen van 20 tot 24 augustus 1914 leverden het IVde Duitse leger en het IVde Franse leger bloedige gevechten. Meer dan 18.000 soldaten lieten het leven tijdens de botsingen in de Belgische Ardennen en de Gaumestreek.



ANCIEN CIMETIERE MILITAIRE A SIGNEULX EHEMALIGER SOLDATENFRIEDHOF VON SIGNEULX

Der französischen Armee wird eine Offensive gegen Arlon befohlen, während das V. deutsche Armee-Korps die Weisung erhalten hat, am 22. August bei Morgengrauen anzugreifen.

An diesem Tag liegt das Tal in dichtem Nebel. Die deutschen Soldaten des 124., 125., 126. und 127. Infanterie-Regiments kämpfen gegen die französischen Truppen vom 113. und 131. Infanterie-Regiment. Die jungen Männer stammen zum einen aus Württemberg, zum anderen aus dem Loiret, aus dem Loir-et-Cher, aus dem Yonne und aus dem Indre-et-Loire. Beide Lager erleiden hohe Verluste.

Nach den besonders mörderischen Kämpfen auf den Gebieten der Gemeinden Signeulx, Baranzy und Mussy-la-Ville requirieren die Deutschen die Männer, die sie auf der Wiese des Tierarztes OLIVIER in Baranzy zusammengepercht haben. Sie sollen die Leichen vom Schlachtfeld sammeln, um sie anschließend begraben zu können. Die traurige Arbeit nimmt am 23. und 24. August 1914 zwei volle Tage in Anspruch.

**E** – 20 and 24 August 1914 saw fierce fighting between the German 4th Army and French 4th Army. Over 18,000 soldiers lost their lives in the Belgian Ardennes and Gaume region.

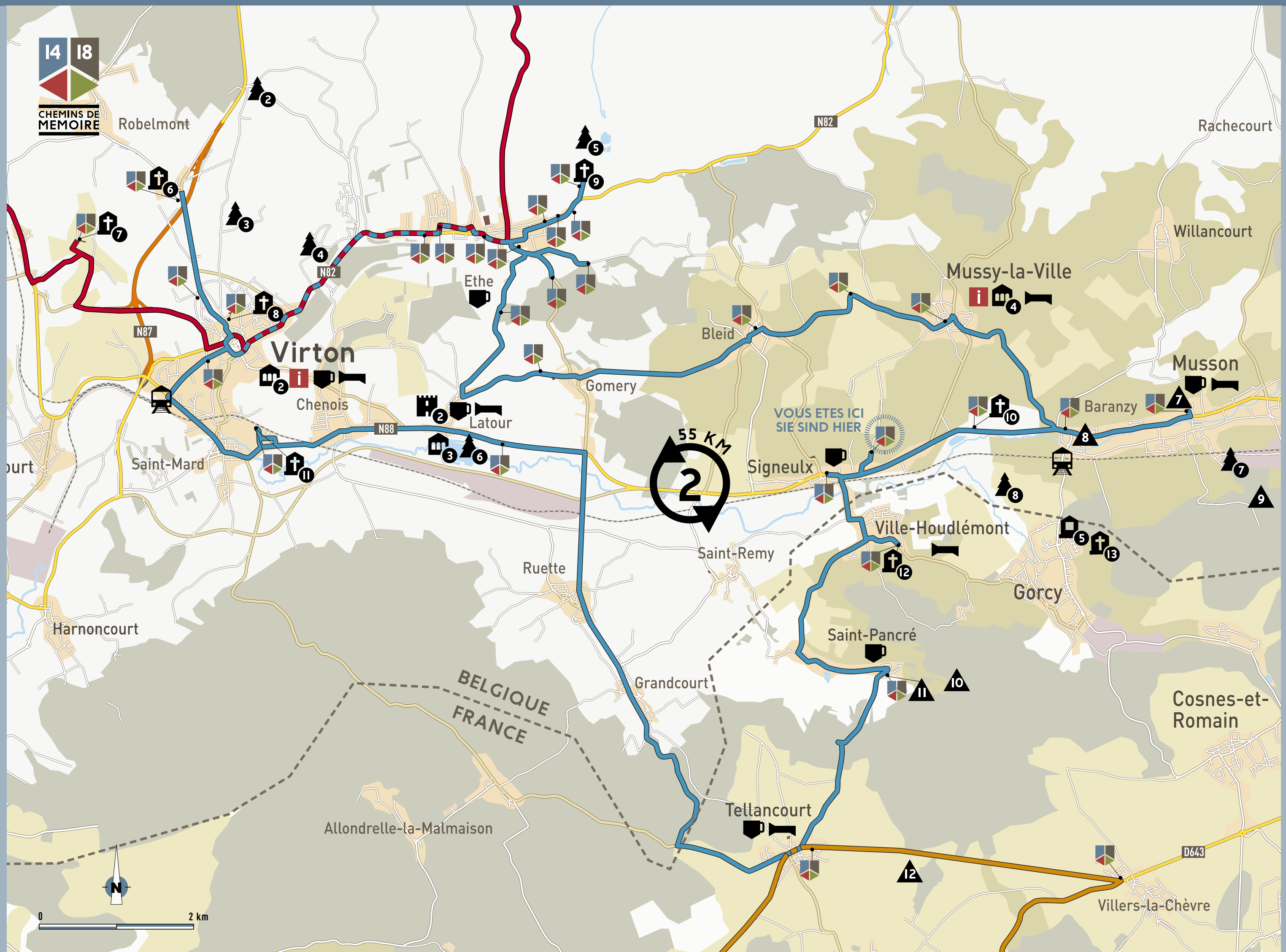
Von Baranzy bis Signeulx werden entlang der Straßen rund tausend tote Soldaten auf 31 kleinen Friedhöfen bestattet. Die sterblichen Überreste der deutschen Soldaten werden 1917 exhumiert und nach Baranzy auf den zu diesem Zweck neu geschaffenen Friedhof umgebettet. Die dafür benötigten Grundstücke sind von der Militärbehörde beschlagnahmt worden.

Die französischen Soldaten werden zuerst auf dem französischen Soldatenfriedhof von Signeulx begraben und erst 1919 nach Gorcy und Baranzy überführt. Die offizielle Einsegnung des Friedhofs durch die Belgier findet am 22. August 1922 statt.

Es gibt keinerlei Hinweise mehr über die genaue Zahl der ursprünglich begrabenen Soldaten, da viele im Nachhinein in ihre Heimatländer zurückgebracht wurden. Einige Kriegschroniken berichten von 884 Franzosen und 268 Deutschen.



CONSEILLER HISTORIQUE Professeur en histoire contemporaine François Corbel, Université de Lorraine-Metz



### LEGENDE

- POINT D'INFORMATION CHEMINS DE MEMOIRE  
INFORMPOINT CHEMINS DE MEMOIRE
- SYNDICAT D'INITIATIVE / MAISON DU TOURISME TOURISMUSÜBRO
- CIMETIERES / NEKROPOLIES FRIEDHÖFE / NEKROPOLLEN
  - 1 Cimetière de Bellevaux Friedhof Bellevaux
  - 2 Cimetière de Houdigny Friedhof Houdigny
  - 3 Cimetière de Virton Friedhof Virton
  - 4 Cimetière du Vieux-Lacineau Friedhof Vieux-Lacineau
  - 5 Cimetière Franco-allemand Deutsch-Französischer Friedhof
  - 6 Cimetière de Saint-Mard Friedhof Saint-Mard
  - 7 Cimetière de Ville d'Houdémont Friedhof Ville d'Houdémont
  - 8 Cimetière de Gorcy Friedhof Gorcy
- PATRIMOINE 14-18 KRIEGSBERE 14-18
  - 1 Le tombeau du Fils du Marechal Foch Grah des Sohnes von Feldmarschall Foch
- MUSEES MUSEEN
  - 1 Musée Gaumais Museum Gaumais
  - 2 Musée de Labour Gemeindeuseum Labour
  - 3 Musée de Mussy-la-Ville Gemeindeuseum Mussy-la-Ville
- FORTS / CHATEAUX FORTS / BURGEN
  - 1 Château de Labour Burg Labour
- AUTRE PATRIMOINE ANDERE KULTURGÜTER
  - 1 Croix de justice classée Denkmalgeschütztes Gerichtskreuz
  - 2 Chemin transfrontalier des mines de fer Grenzüberschreitender Pfad der Eisengruben
  - 3 Site de la Vierge-à-la-Croix de la Vierge-à-la-Croix
  - 4 La vallée de Rabais Tal von Rabais
  - 5 La vallée de Lacineau Tal von Lacineau
  - 6 Les étangs de Labour Fischteiche von Labour
  - 7 Réserve naturelle de l'ancien crasseur Naturschutzgebiet „Le Crasseur“
  - 8 Le marais de la Cussignière Sumpfgebiet La Cussignière
- SITES NATURELS NATURGEBIETE
  - 1 Le site de la Vierge-à-la-Croix Naturelgebiet Croix-Vierge-Jacques
  - 2 La vallée de Rabais Tal von Rabais
  - 3 La vallée de Lacineau Tal von Lacineau
  - 4 Les étangs de Labour Fischteiche von Labour
  - 5 Réserve naturelle de l'ancien crasseur Naturschutzgebiet „Le Crasseur“
  - 6 Le marais de la Cussignière Sumpfgebiet La Cussignière
- RESTAURANT GASTSTÄTTE
- HEBERGEMENT UNTERKUNFT
- CARE BAHNHOF

WWW.CHEMINSDEMEMOIRE.EU

CHEMINS DE  
MEMOIRE