



# CHEMINS DE MEMOIRE

SUR LES TRACES DE LA BATAILLE  
DES FRONTIÈRES D'AOUT 1914

## Sur les traces de la Bataille des Frontières d'août 1914

Lors de la Bataille des Frontières, les troupes allemandes et françaises s'affrontent sur les territoires franco-belges au mois d'août 1914. Plusieurs villages sont alors détruits et les exactions sont nombreuses.

Des collectivités et associations belges et françaises animées par un devoir d'Histoire et de Mémoire ont saisi l'occasion du centenaire 2014 pour raconter cette histoire oubliée des livres et des Hommes.

Résultats d'un projet transfrontalier, les **CHEMINS DE MEMOIRE**, vous emmènent à la découverte des lieux stratégiques de la Bataille des Frontières. **10 CIRCUITS** vous entraîneront sur les traces des troupes françaises et allemandes, des batailles et du quotidien des civils et soldats.

## Auf den Spuren der Grenzschlacht von August 1914

Bei der Grenzschlacht stehen sich die deutschen und französischen Truppen im August 1914 im französisch-belgischen Grenzgebiet gegenüber. Mehrere Dörfer werden zerstört; die Schreckenstaten sind zahllos.

Verschiedene belgische und französische Körperschaften und Vereinigungen haben es sich zur Pflicht gemacht, die Erinnerung an die historischen Ereignisse wach zu halten. Zum hundertsten Jahrestag des Ausbruchs des Ersten Weltkrieges erzählen sie diese Geschichte, die in den Büchern kaum Erwähnung findet und auch von den Menschen vergessen wurde.

Das grenzüberschreitende Projekt **CHEMINS DE MEMOIRE** führt Sie auf eine Entdeckungsreise zu den strategischen Schauplätzen der Grenzschlacht. Auf **10 ROUTEN** folgen Sie den Spuren der französischen und deutschen Truppen, tauchen Sie ein in die Kämpfe und in den Alltag von Soldaten und Zivilisten.

WWW.CHEMINSDEMEMOIRE.EU



## OPERATEURS PARTENAIRES

Commune de Virton  
Commune d'Etalle  
Commune de Meix-devant-Virton  
Commune de Musson  
Commune de Tintigny  
Communauté de Communes du Pays de Longuyon et des Deux Rivières  
Communauté de Communes du Pays de Stenay  
Les Chiétoisains

## OPERATEURS METHODOLOGIQUES

Les Amis Du Patrimoine Lataurois  
Sur les Pas de la Mémoire  
Centre Culturel de Rossignol-Tintigny  
Fédération Touristique du Luxembourg belge  
Musées Gaumais  
Communauté de Communes du Pays de Montmédy  
Communauté de Communes du Val Dunois  
Communauté de Communes de la Région de Damvillers  
Communauté de Communes du Pays de Spincourt  
Syndicat d'Initiative du Pays de Spincourt

## AVEC LE SOUTIEN FINANCIER DE



# PASSAGE DES TROUPES A SAINT-PIERREVILLERS

## DURCHZUG DER TRUPPEN IN SAINT-PIERREVILLERS DOORTOCHT VAN DE TROEPEN IN SAINT-PIERREVILLERS THE TROOPS CROSSING SAINT-PIERREVILLERS

**F** – Dès le 31 juillet 1914, la guerre s'approche de Saint-Pierrevillers. A 7h00, le 18ème bataillon de chasseurs à pied quitte son casernement de Longuyon pour s'installer en couverture. Tandis que 4 compagnies gagnent Rouvrois et Spincourt par la RN 18, les 1ère et 6ème compagnies marchent en flanc-garde par Arrancy et Saint-Pierrevillers.

**D** – Schon am 31. Juli 1914 nähert sich der Krieg der Gemeinde Saint-Pierrevillers. Um 7.00 Uhr verlassen die Jäger zu Fuß des 18. Bataillons ihr Standort in Longuyon mit dem Auftrag, für Deckung zu sorgen. Während 4 Kompanien über die RN 18 nach Rouvrois und Spincourt ziehen, durchqueren die 1. und die 6. Kompanie, die ihnen Flankenschutz geben sollen, Arrancy und Saint-Pierrevillers.

**NL** – Vanaf 31 juli 1914 kwam de oorlog dicht bij Saint-Pierrevillers. Om 7.00 u verliet het 18de bataljon van jagers te voet zijn kazerne in Longuyon om zich gedekt op te stellen. Terwijl 4 compagnieën Rouvrois en Spincourt bereikten via de RN 18, stapten de 1ste en 6de compagnie met flankdekking door Arrancy en Saint-Pierrevillers.

**E** – On 31 July 1914, the fighting drew closer to Saint-Pierrevillers. At 7 am, the 18th Battalion of Foot Chasseurs left its barracks, in order to take cover in Longuyon. While 4 companies reached Rouvrois and Spincourt via the RN 18 road, the 1st and 6th Companies marched in flank guard to Arrancy and Saint-Pierrevillers.



GRANDE RUE – Collection E. HANNOTIN DIE HAUPTSTRASSE – Sammlung E. HANNOTIN

Le commandant de la 6ème compagnie, le capitaine Liébaud installe son PC une nuit de début août à Saint-Pierrevillers; sa compagnie est en charge de la couverture du Haut Chêne (commune d'Ollières) au bois de Sérup (commune de Han-devant-Pierrepont).

Le 8 août, les éléments de couverture du 18ème BCP doivent se replier au-delà de l'Othain et Spincourt est pris. Désormais Saint-Pierrevillers sera entre les lignes et le 13 août, le 13ème chasseurs à cheval allemand pénètre dans le village et y établit ses postes.

Le 21 août, Saint-Pierrevillers accueille le quartier général de la 12ème division d'infanterie commandée par le général Souchier, ainsi que la prévôté, composé d'un capitaine et de 22 gendarmes, l'ambulance divisionnaire et tout un bataillon d'infanterie, le 1er du 67ème.

Le lendemain, le village est totalement submergé par nos troupes en retraite: la route de Saint-Pierrevillers est affreusement embouteillée par des colonnes de toutes armes, des automobiles, des canons lourds de 120, et plus encore l'interminable défilé de la 7ème division de cavalerie. Les champs, à droite de la route, sont pleins de troupes et le ruisseau sert d'abreuvoir à toute une brigade de cavalerie ainsi qu'à de nombreux isolés.

Mais c'est le 24 août que Saint-Pierrevillers connaît la bataille: 3 régiments d'infanterie et 1 BCP, de la 9ème division de réserve allemande, passeront par le village, soit 10 000 hommes. D'Arrancy à Nouillonpont, plus de 40 000 Allemands déferlent, ralentis, arrêtés parfois par quelques 32 000 Français.

Der Befehlshaber der 6. Kompanie, Capitaine Liébaud, richtet in einer Nacht Anfang August seinen Gefechtsstand in Saint-Pierrevillers ein; seine Kompanie ist im Wald von Sérup (Gemeinde Han-devant-Pierrepont) für die Deckung von Haut Chêne (Gemeinde Ollières) verantwortlich.

Am 8. August müssen die Deckungselemente vom Jägerbataillon 18 sich hinter den Othain zurückziehen. Spincourt wird eingenommen. Fortan liegt Saint-Pierrevillers zwischen den Fronten. Am 13. August dringen die deutschen Jäger zu Pferde vom 13. Regiment in das Dorf ein und errichten dort ihre Posten.

Am 21. August nimmt Saint-Pierrevillers das Hauptquartier der 12. Infanterie-Division unter dem Kommando des Generals Souchier auf. Ebenfalls dort angesiedelt werden die Feldgendarmerie mit 22 Gendarmen und einem Hauptmann, sowie das Feldlazarett der Division und das gesamte

1. Infanterie-Bataillon des 67. Regiments. Am darauffolgenden Tag wird das Dorf von den französischen Truppen auf dem Rückzug völlig überrannt: Die Straße nach Saint-Pierrevillers ist von Waffenkolonnen aller Art, schweren 120-mm-Kanonen und vor allem einem endlos scheinenden Aufmarsch von Reitern der 7. Kavallerie-Division regelrecht verstopft. Die Felder auf der rechten Straßenseite sind voller Soldaten und der Bach dient einer ganzen Kavallerie-Brigade, sowie zahlreichen Einzelkämpfern als Tränke.

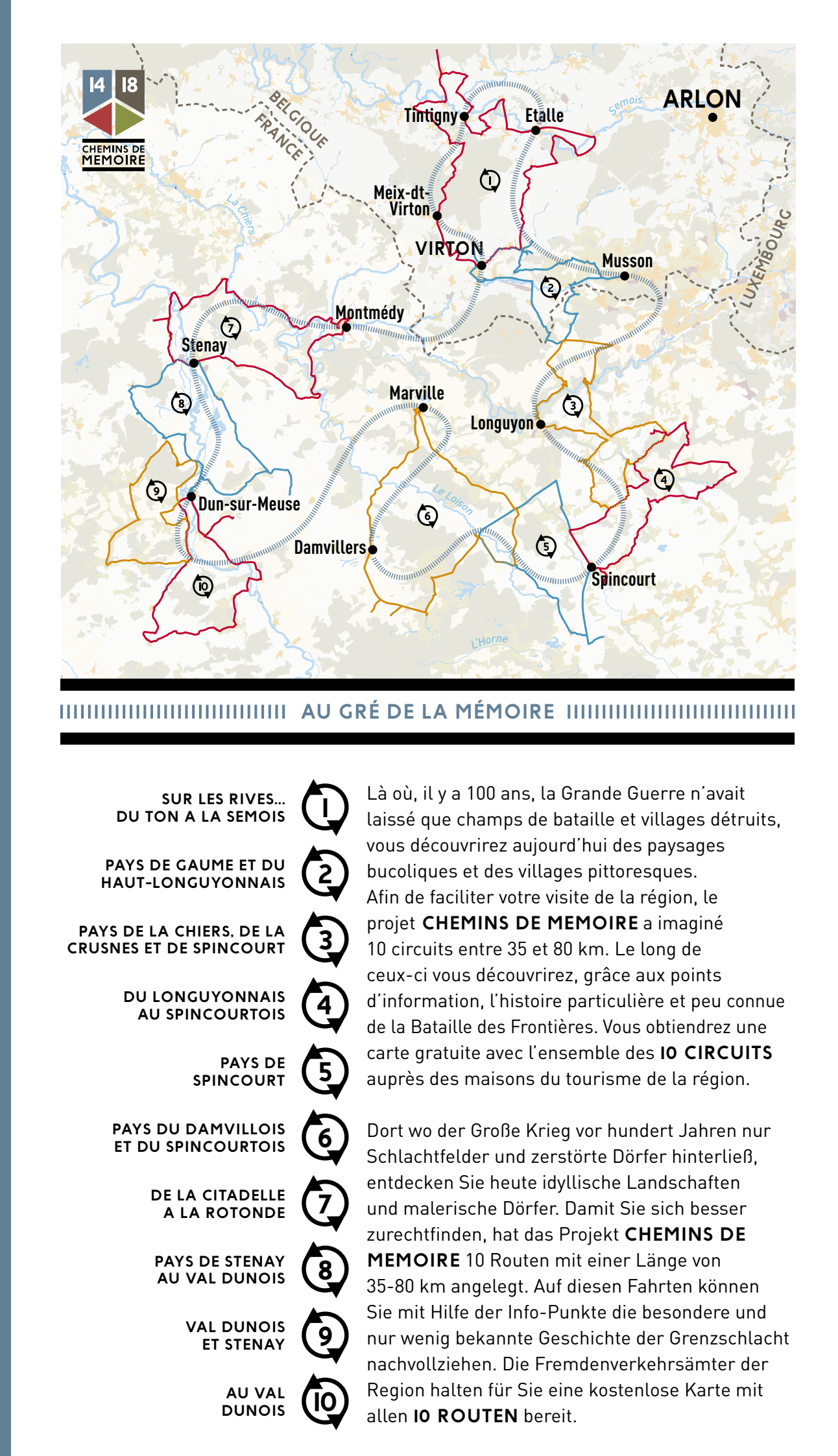
Die eigentliche Schlacht aber, findet in Saint-Pierrevillers am 24. August statt. 3 Infanterie-Regimenter und ein Jägerbataillon zu Fuß, von der 9. Reserve-Division der Deutschen, d.h. 10.000 Mann, durchqueren das Dorf. Von Arrancy bis Nouillonpont ziehen über 40.000 Deutsche durch, die von den 32.000 Franzosen auf ihrem Durchmarsch höchstens gebremst und vorübergehend aufgehalten werden.



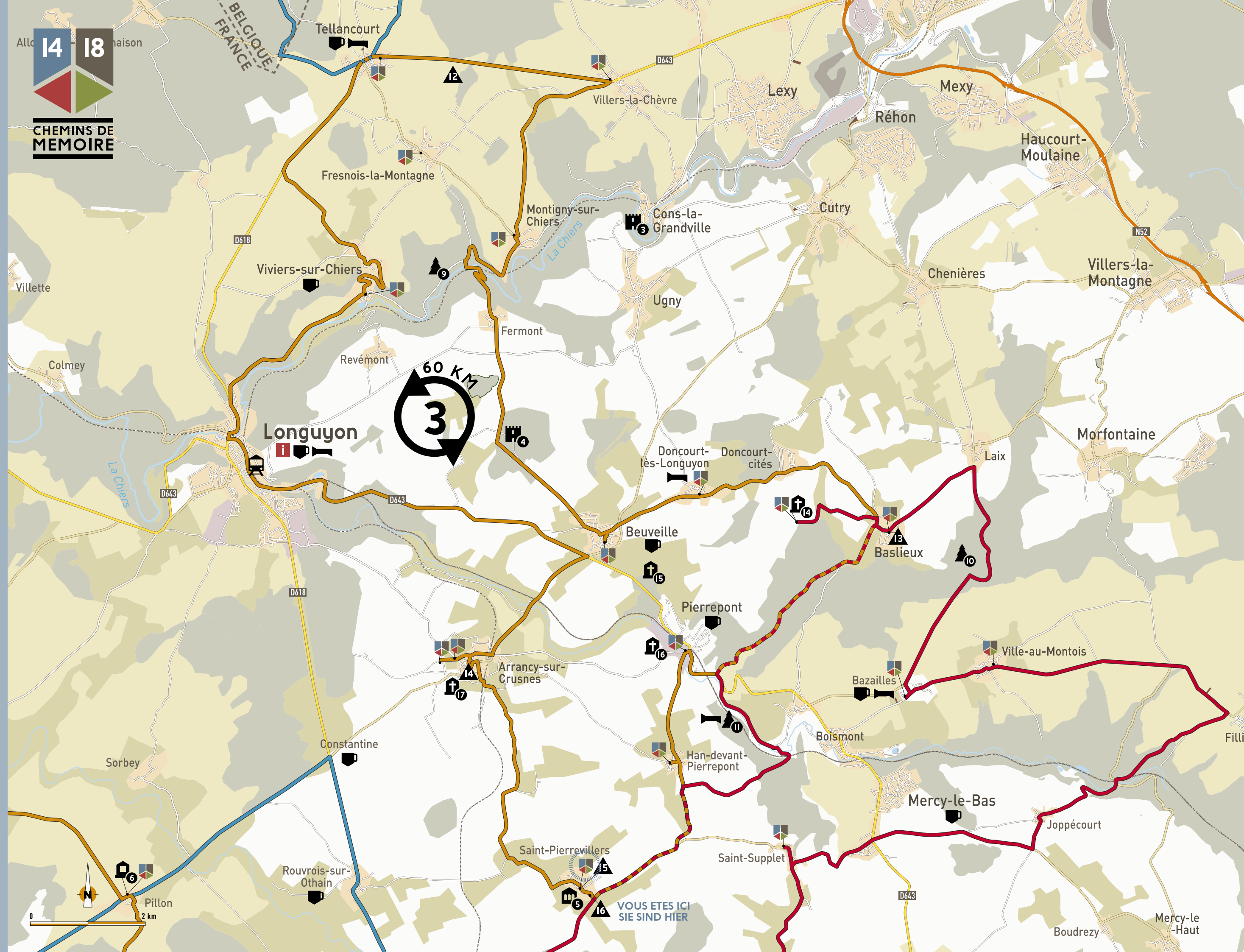
VUE SUR LE VILLAGE – Collection E. HANNOTIN BLICK AUF DAS DORF – Sammlung E. HANNOTIN

SOURCE La guerre à Saint-Pierrevillers – Marcel J. LEVILLAIN

QUELLE la guerre à Saint-Pierrevillers – Marcel J. LEVILLAIN

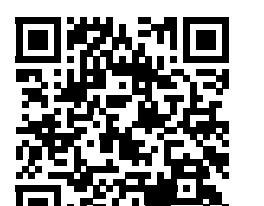


CONSEILLER HISTORIQUE Professeur en histoire contemporaine François Cochet, Université de Lorraine-Metz



## LEGENDE

- POINT D'INFORMATION CHEMINS DE MEMOIRE**  
INFOPOINTS CHEMINS DE MEMOIRE
- SYNDICAT D'INITIATIVE / MAISON DU TOURISME / OFFICE DU TOURISME**  
TOURISMSBÜRO
- CIMETIERES MILITAIRES / NECKPOLES** MILITÄRFRIEDHÖFE / NEKROPOLLEN
  - 14 Nekropole nationale de Grandchamp Nationale Nekropole Grandchamp
  - 15 Nekropole allemande Deutscher Nekropole
  - 16 Nekropole nationale de Pierrepont Nationale Nekropole Pierrepont
  - 17 Cimetière d'Arrancy-sur-Cruces Friedhof Arrancy-sur-Cruces
- PATRIMOINE 14-18** KRIEGSERBE 14-18
  - 6 Site de l'Abbaye Baudouin Site zu Ehren von Abt Baudouin
- MUSEES** MUSEEN
  - 5 Espace muséographique des églises fortifiées du Meuse Museen der befestigten Kirchen im Département Meuse
- FORTS / CHATEAUX FORTS / BURGEN**
  - 3 Château de Cron-la-Grandville Burg Cron-la-Grandville
  - 4 Fort de Fermanot Fort von Fermanot
- AUTRE PATRIMOINE** ANDERE KULTURGÜTER
  - 12 Chapelle de Tellancourt Kapelle zu Tellancourt
  - 13 Eglise fortifiée XVIIIème siècle de Baslieux
  - 14 Nekropole nationale de Grandchamp Nationale Nekropole Grandchamp
  - 15 Nekropole allemande Deutscher Nekropole
  - 16 Nekropole nationale de Pierrepont Nationale Nekropole Pierrepont
  - 17 Cimetière d'Arrancy-sur-Cruces Friedhof Arrancy-sur-Cruces
  - 18 Eglise fortifiée Saint-Rémy du XVIIIème siècle
  - 19 Nekropole nationale de Saint-Rémy du XVIIIème siècle
  - 20 Nekropole nationale de Saint-Rémy du XVIIIème siècle
  - 21 Nekropole nationale de Saint-Rémy du XVIIIème siècle
  - 22 Nekropole nationale de Saint-Rémy du XVIIIème siècle
  - 23 Nekropole nationale de Saint-Rémy du XVIIIème siècle
  - 24 Nekropole nationale de Saint-Rémy du XVIIIème siècle
  - 25 Nekropole nationale de Saint-Rémy du XVIIIème siècle
  - 26 Nekropole nationale de Saint-Rémy du XVIIIème siècle
  - 27 Nekropole nationale de Saint-Rémy du XVIIIème siècle
  - 28 Nekropole nationale de Saint-Rémy du XVIIIème siècle
  - 29 Nekropole nationale de Saint-Rémy du XVIIIème siècle
  - 30 Nekropole nationale de Saint-Rémy du XVIIIème siècle
  - 31 Nekropole nationale de Saint-Rémy du XVIIIème siècle
  - 32 Nekropole nationale de Saint-Rémy du XVIIIème siècle
  - 33 Nekropole nationale de Saint-Rémy du XVIIIème siècle
  - 34 Nekropole nationale de Saint-Rémy du XVIIIème siècle
  - 35 Nekropole nationale de Saint-Rémy du XVIIIème siècle
  - 36 Nekropole nationale de Saint-Rémy du XVIIIème siècle
  - 37 Nekropole nationale de Saint-Rémy du XVIIIème siècle
  - 38 Nekropole nationale de Saint-Rémy du XVIIIème siècle
  - 39 Nekropole nationale de Saint-Rémy du XVIIIème siècle
  - 40 Nekropole nationale de Saint-Rémy du XVIIIème siècle
  - 41 Nekropole nationale de Saint-Rémy du XVIIIème siècle
  - 42 Nekropole nationale de Saint-Rémy du XVIIIème siècle
  - 43 Nekropole nationale de Saint-Rémy du XVIIIème siècle
  - 44 Nekropole nationale de Saint-Rémy du XVIIIème siècle
  - 45 Nekropole nationale de Saint-Rémy du XVIIIème siècle
  - 46 Nekropole nationale de Saint-Rémy du XVIIIème siècle
  - 47 Nekropole nationale de Saint-Rémy du XVIIIème siècle
  - 48 Nekropole nationale de Saint-Rémy du XVIIIème siècle
  - 49 Nekropole nationale de Saint-Rémy du XVIIIème siècle
  - 50 Nekropole nationale de Saint-Rémy du XVIIIème siècle
  - 51 Nekropole nationale de Saint-Rémy du XVIIIème siècle
  - 52 Nekropole nationale de Saint-Rémy du XVIIIème siècle
  - 53 Nekropole nationale de Saint-Rémy du XVIIIème siècle
  - 54 Nekropole nationale de Saint-Rémy du XVIIIème siècle
  - 55 Nekropole nationale de Saint-Rémy du XVIIIème siècle
  - 56 Nekropole nationale de Saint-Rémy du XVIIIème siècle
  - 57 Nekropole nationale de Saint-Rémy du XVIIIème siècle
  - 58 Nekropole nationale de Saint-Rémy du XVIIIème siècle
  - 59 Nekropole nationale de Saint-Rémy du XVIIIème siècle
  - 60 Nekropole nationale de Saint-Rémy du XVIIIème siècle
  - 61 Nekropole nationale de Saint-Rémy du XVIIIème siècle
  - 62 Nekropole nationale de Saint-Rémy du XVIIIème siècle
  - 63 Nekropole nationale de Saint-Rémy du XVIIIème siècle
  - 64 Nekropole nationale de Saint-Rémy du XVIIIème siècle
  - 65 Nekropole nationale de Saint-Rémy du XVIIIème siècle
  - 66 Nekropole nationale de Saint-Rémy du XVIIIème siècle
  - 67 Nekropole nationale de Saint-Rémy du XVIIIème siècle
  - 68 Nekropole nationale de Saint-Rémy du XVIIIème siècle
  - 69 Nekropole nationale de Saint-Rémy du XVIIIème siècle
  - 70 Nekropole nationale de Saint-Rémy du XVIIIème siècle
  - 71 Nekropole nationale de Saint-Rémy du XVIIIème siècle
  - 72 Nekropole nationale de Saint-Rémy du XVIIIème siècle
  - 73 Nekropole nationale de Saint-Rémy du XVIIIème siècle
  - 74 Nekropole nationale de Saint-Rémy du XVIIIème siècle
  - 75 Nekropole nationale de Saint-Rémy du XVIIIème siècle
  - 76 Nekropole nationale de Saint-Rémy du XVIIIème siècle
  - 77 Nekropole nationale de Saint-Rémy du XVIIIème siècle
  - 78 Nekropole nationale de Saint-Rémy du XVIIIème siècle
  - 79 Nekropole nationale de Saint-Rémy du XVIIIème siècle
  - 80 Nekropole nationale de Saint-Rémy du XVIIIème siècle
  - 81 Nekropole nationale de Saint-Rémy du XVIIIème siècle
  - 82 Nekropole nationale de Saint-Rémy du XVIIIème siècle
  - 83 Nekropole nationale de Saint-Rémy du XVIIIème siècle
  - 84 Nekropole nationale de Saint-Rémy du XVIIIème siècle
  - 85 Nekropole nationale de Saint-Rémy du XVIIIème siècle
  - 86 Nekropole nationale de Saint-Rémy du XVIIIème siècle
  - 87 Nekropole nationale de Saint-Rémy du XVIIIème siècle
  - 88 Nekropole nationale de Saint-Rémy du XVIIIème siècle
  - 89 Nekropole nationale de Saint-Rémy du XVIIIème siècle
  - 90 Nekropole nationale de Saint-Rémy du XVIIIème siècle
  - 91 Nekropole nationale de Saint-Rémy du XVIIIème siècle
  - 92 Nekropole nationale de Saint-Rémy du XVIIIème siècle
  - 93 Nekropole nationale de Saint-Rémy du XVIIIème siècle
  - 94 Nekropole nationale de Saint-Rémy du XVIIIème siècle
  - 95 Nekropole nationale de Saint-Rémy du XVIIIème siècle
  - 96 Nekropole nationale de Saint-Rémy du XVIIIème siècle
  - 97 Nekropole nationale de Saint-Rémy du XVIIIème siècle
  - 98 Nekropole nationale de Saint-Rémy du XVIIIème siècle
  - 99 Nekropole nationale de Saint-Rémy du XVIIIème siècle
  - 100 Nekropole nationale de Saint-Rémy du XVIIIème siècle
- SITES NATURELS** NATURGEBIETE
  - 9 Vallée de la Chiers Chiers-Tal
  - 10 Pelouses calcaires du Cron et vallée du Nanholl Kalkrasen des Cron und Nanholl-Tal
  - 11 Vallée de la Cruces-Domaine du Moulin neuf Cruces-Domaine du Moulin neuf-Tal
- RESTAURANT** GASTSTÄTTE
- HEBERGEMENT** UNTERKUNFT
- CARE** BAHNHOF



WWW.CHEMINSDEMEMOIRE.EU

CHEMINS DE  
MEMOIRE