



# CHEMINS DE MEMOIRE

SUR LES TRACES DE LA BATAILLE  
DES FRONTIERES D'AOUT 1914

## Sur les traces de la Bataille des Frontières d'août 1914

Lors de la Bataille des Frontières, les troupes allemandes et françaises s'affrontent sur les territoires franco-belges au mois d'août 1914. Plusieurs villages sont alors détruits et les exactions sont nombreuses.

Des collectivités et associations belges et françaises animées par un devoir d'Histoire et de Mémoire ont saisi l'occasion du centenaire 2014 pour raconter cette histoire oubliée des livres et des Hommes.

Résultats d'un projet transfrontalier, les **CHEMINS DE MEMOIRE**, vous emmènent à la découverte des lieux stratégiques de la Bataille des Frontières. **10 CIRCUITS** vous entraîneront sur les traces des troupes françaises et allemandes, des batailles et du quotidien des civils et soldats.

## Auf den Spuren der Grenzschlacht von August 1914

Bei der Grenzschlacht stehen sich die deutschen und französischen Truppen im August 1914 im französisch-belgischen Grenzgebiet gegenüber. Mehrere Dörfer werden zerstört; die Schreckenstaten sind zahllos.

Verschiedene belgische und französische Körperschaften und Vereinigungen haben es sich zur Pflicht gemacht, die Erinnerung an die historischen Ereignisse wach zu halten. Zum hundertsten Jahrestag des Ausbruchs des Ersten Weltkrieges erzählen sie diese Geschichte, die in den Büchern kaum Erwähnung findet und auch von den Menschen vergessen wurde.

Das grenzüberschreitende Projekt **CHEMINS DE MEMOIRE** führt Sie auf eine Entdeckungsreise zu den strategischen Schauplätzen der Grenzschlacht. Auf **10 ROUTEN** folgen Sie den Spuren der französischen und deutschen Truppen, tauchen Sie ein in die Kämpfe und in den Alltag von Soldaten und Zivilisten.

WWW.CHEMINSDEMEMOIRE.EU



## OPERATEURS PARTENAIRES

- Commune de Virton
  - Commune d'Etalle
  - Commune de Meix-devant-Virton
  - Commune de Musson
  - Commune de Tintigny
  - Communauté de Communes du Pays de Longuyon et des Deux Rivières
  - Communauté de Communes du Pays de Stenay Les Chiérothains
- ## OPERATEURS METHODOLOGIQUES
- Les Amis Du Patrimoine Latourais
  - Sur les Pas de la Mémoire
  - Centre Culturel de Rossignol-Tintigny
  - Fédération Touristique du Luxembourg belge
  - Musées Gaumais
  - Communauté de Communes du Pays de Montmédy
  - Communauté de Communes du Val Dunois
  - Communauté de Communes de la Région de Damvillers
  - Communauté de Communes du Pays de Spincourt
  - Syndicat d'Initiative du Pays de Spincourt
- ## AVEC LE SOUTIEN FINANCIER DE



SUR LES RIVES ...  
DU TON A LA SEMOIS



# BELLEFONTAINE

## MONUMENT AUX MORTS DAS KRIEGERDENKMAL MONUMENT VOOR DE OVERLEDENEN MEMORIAL TO THE PEOPLE THAT DIED

**F** – Ce monument élevé à la mémoire des victimes de guerre, tant civiles que militaires, était placé à l'origine devant l'église.

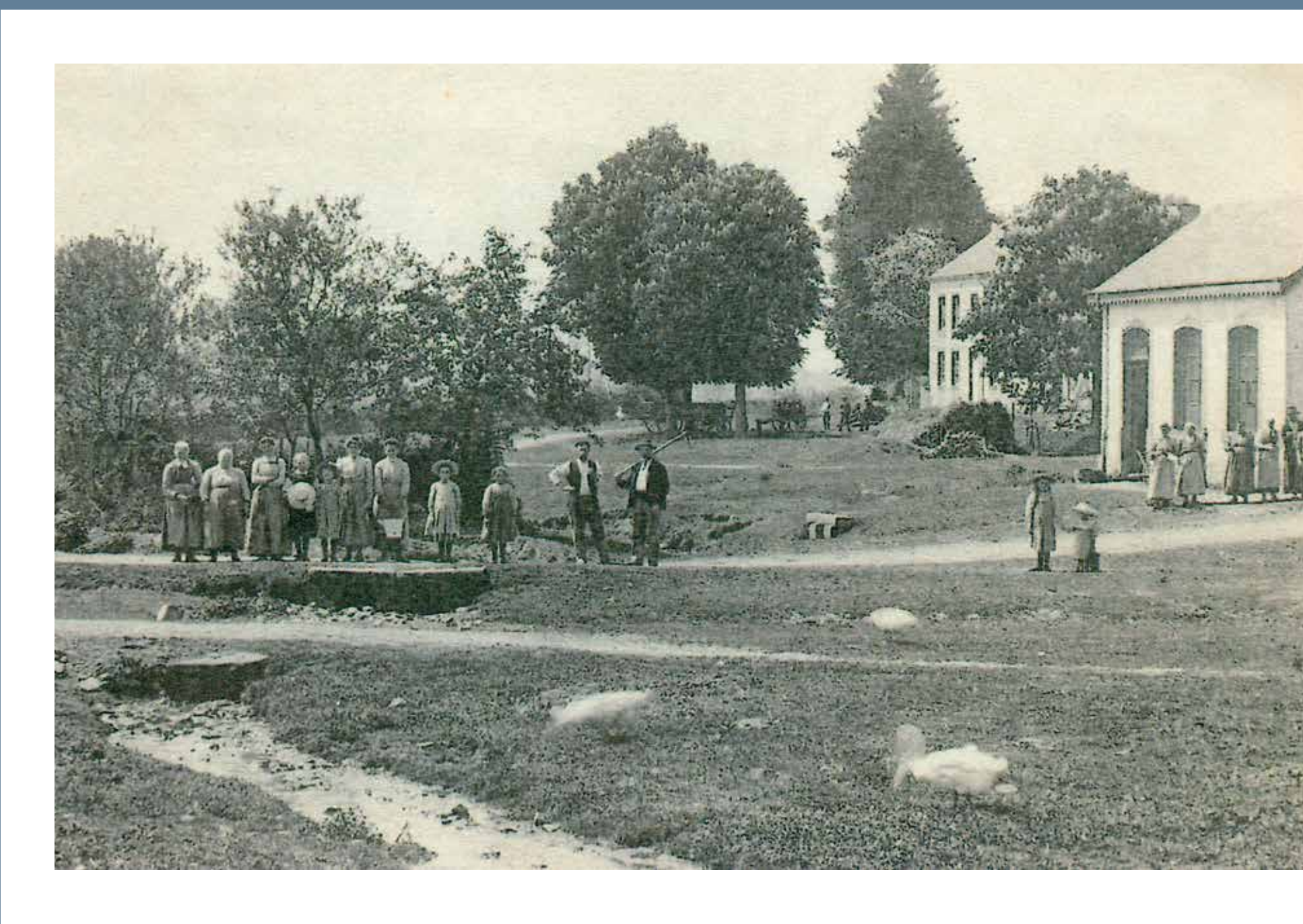


BELLEFONTAINE ENTREE DU VILLAGE BELLEFONTAINE. DORFEEINGANG.

**D** – Dieses Denkmal zu Ehren aller Opfer des Krieges, der Soldaten wie auch der Zivilisten, stand ursprünglich vor der Kirche.

**NL** – Dit monument werd opgetrokken ter nagedachtenis van de oorlogsslachtoffers, zowel burgers als militairen, en stond oorspronkelijk voor de kerk.

**E** – This memorial to the civilian and military victims who died in the war was originally erected in front of the church.



BELLEFONTAINE LA CHEVRATTE ET LA FONTAINE DU CULOT BELLEFONTAINE. LA CHEVRATTE UND DER BRUNNEN VON CULOT



BELLEFONTAINE COMMEMORATION FRANCO-BELGE 1967  
BELLEFONTAINE FRANZÖSISCH-BELGISCHE GEDENKFEIER 1967



MANIFESTATION FRANCO-BELGE A BELLEFONTAINE FRANZÖSISCH-BELGISCHE DEMONSTRATION IN BELLEFONTAINE

Il reprend les noms des soldats de Bellefontaine tombés pendant la Première Guerre mondiale, les victimes civiles de la déportation de 1916 en Allemagne et celles tuées pendant la bataille du 22 août 1914. Il fut inauguré et béni le 11 septembre 1921. Après la Seconde Guerre mondiale, y sont ajoutés les noms des soldats victimes du nouveau conflit et d'un prisonnier politique décédé en Allemagne.

Hormis six maisons incendiées, quelques dégâts aux autres habitations et à l'église, Bellefontaine n'eut pas à souffrir beaucoup de la grande bataille qui eut lieu dans le village et dans la plaine du Radan, le 22 août 1914. Mais du point de vue militaire ce fut une hécatombe de soldats Français et Allemands.

Pour honorer la mémoire de leurs camarades tombés à Bellefontaine, l'Amicale du 120e Régiment d'Infanterie d'Abbeville fit sceller, le 21 mai 1956, une plaque commémorative au pied de ce monument.

Le 11 novembre 1966, cette Amicale confiait leur cher étendard à Bellefontaine où reposent leurs frères d'armes.

Dans les années septante, le monument fut transféré à sa place actuelle.

Es erfasst die Namen der während des Ersten Weltkrieges gefallenen Soldaten aus Bellefontaine, der Gefangenen, die 1916 nach Deutschland deportiert wurden und aller Opfer der Schlacht vom 22. August 1914. Eingeweiht und gesegnet wird es wird am 11. September 1921.

Nach 1945 werden die Namen der Opfer des Zweiten Weltkrieges und derjenige eines in Deutschland verstorbenen politischen Gefangenen hinzugefügt. Abgesehen von sechs abgebrannten Häusern, einigen Schäden an der Kirche und mehreren anderen Gebäuden, wird Bellefontaine von der großen Schlacht, die am 22. August 1914 im Ort selbst und in der Ebene von Radan wütete, nicht allzu arg in Mitleidenschaft gezogen. Aus militärischer Sicht richten die Gefechte jedoch in beiden Lagern ein wahres Blutbad an.

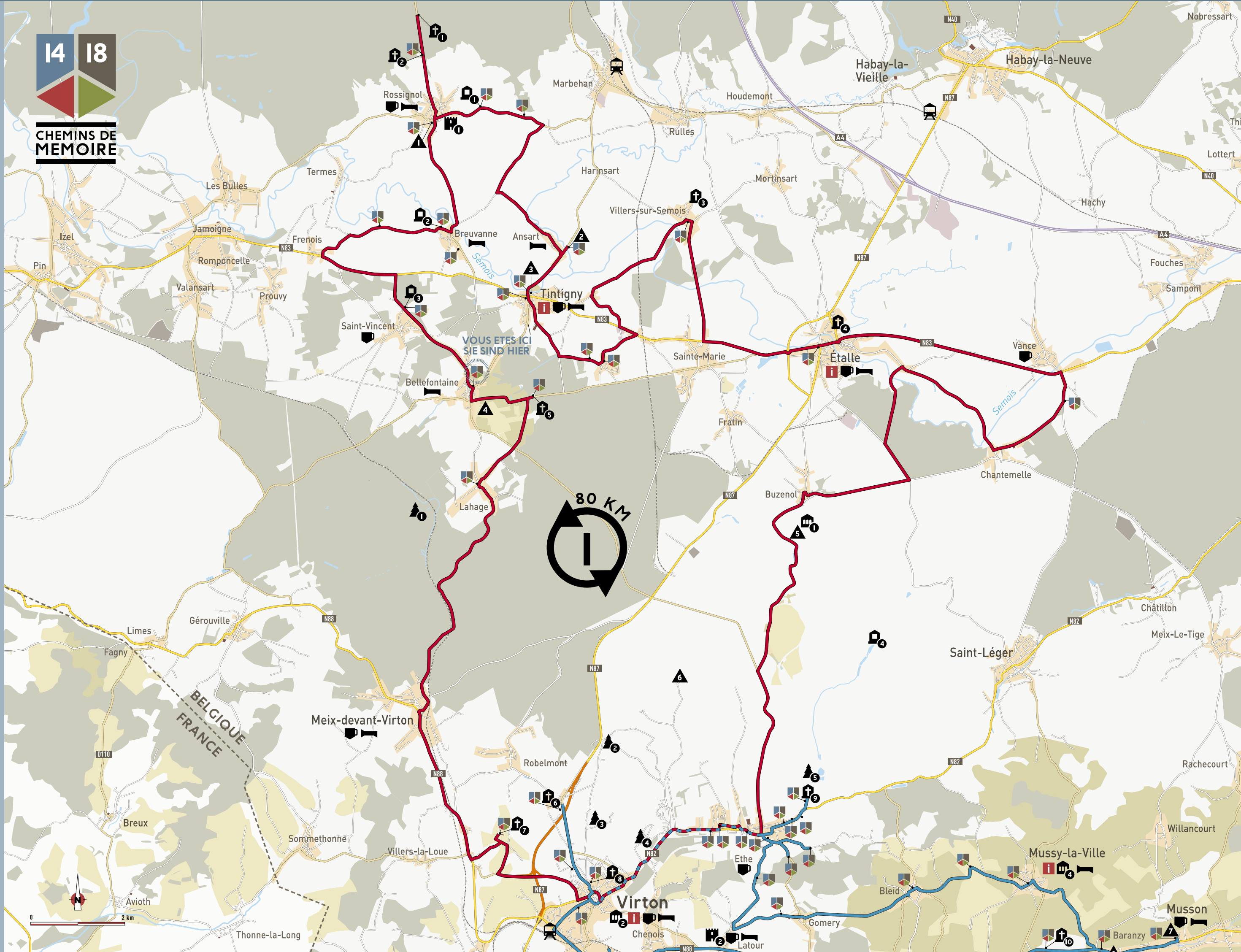
Zu Ehren der in Bellefontaine gefallenen Kameraden lässt der Freundesbund des 120. Infanterie-Regiments von Abbeville am 21. Mai 1956 am Fuß dieses Monuments eine Gedenktafel anbringen.

Am 11. November 1966 übergibt der Freundesbund die kostbare Standarte des Regiments der Gemeinde Bellefontaine, in der seine Waffenbrüder ihre letzte Ruhe gefunden haben.

In den Siebziger Jahren wird das Denkmal an seinen heutigen Platz versetzt.



CONSEILLER HISTORIQUE Professeur en histoire contemporaine François Cochet, Université de Lorraine-Metz



LEGENDE	SUR LES RIVES... DU TON A LA SEMOIS
<b>POINT D'INFORMATION CHEMINS DE MEMOIRE</b> INFORMANT CHEMINS DE MEMOIRE	
<b>SYNDICAT D'INITIATIVE / MAISON DU TOURISME / OFFICE DU TOURISME</b> TOURISMUSBÜRO	
<b>CIMETIERES MILITAIRES / NECROPOLIS</b> MILITÄRFRIEDHÖFE / NEKROPOLLEN	
<b>PATRIMOINE 14-18</b> KRIEGSERBE 14-18	
<b>MUSEES</b> MUSEEN	
<b>FORTS / CHATEAUX</b> FORTS / BURGEN	
<b>AUTRE PATRIMOINE</b> ANDERE KULTURCÜTER	
<b>SITES NATURELS</b> NATURGEBIETE	
<b>RESTAURANT</b> GASTSTÄTTE	
<b>HEBERGEMENT</b> UNTERKUNFT	
<b>CARE</b> BADINHOFF	

WWW.CHEMINSDEMEMOIRE.EU

CHEMINS DE  
MEMOIRE