



## Sur les traces de la Bataille des Frontières d'août 1914

Lors de la Bataille des Frontières, les troupes allemandes et françaises s'affrontent sur les territoires franco-belges au mois d'août 1914. Des collectivités et associations belges et françaises animées par un devoir d'Histoire et de Mémoire ont saisi l'occasion du centenaire 2014 pour raconter cette histoire oubliée. Le projet transfrontalier les **CHEMINS DE MEMOIRE** vous emmène à la découverte des lieux stratégiques de la Bataille des Frontières. **IO CIRCUITS** vous entraîneront sur les traces des troupes françaises et allemandes, des batailles et du quotidien des civils et soldats.

## Auf den Spuren der Grenzschlacht von August 1914

Bei der Grenzschlacht stehen sich die deutschen und französischen Truppen zwischen im August 1914 im französisch-belgischen Grenzgebiet gegenüber. Verschiedene belgische und französische Körperschaften und Vereinigungen haben es sich zur Pflicht gemacht, die Erinnerung an die historischen Ereignisse wach zu halten. Das grenzüberschreitende Projekt **CHEMINS DE MEMOIRE** führt Sie auf eine Entdeckungsreise zu den strategischen Schauplätzen der Grenzschlacht. Auf **IO ROUTEN** folgen Sie den Spuren der französischen und deutschen Truppen, tauchen Sie ein in die Kämpfe und in den Alltag von Soldaten und Zivilisten.

### OPERATEURS PARTENAIRES

Commune de Virton  
Commune d'Etalle  
Commune de Meix-devant-Virton  
Commune de Mussion  
Commune de Tintigny  
Communauté de Communes du Pays de Longuyon  
et des Deux Rivières  
Communauté de Communes du Pays de Stenay  
Les Chiétoisains

### OPERATEURS METHODOLOGIQUES

Les Amis Du Patrimoine Latourais  
Sur les Pas de la Mémoire  
Centre Culturel de Rossignol-Tintigny  
Fédération Touristique du Luxembourg belge  
Musées Gaumais  
Communauté de Communes du Pays de Montmédy  
Communauté de Communes du Val dunois  
Communauté de Communes de la Région de Damvillers  
Communauté de Communes du Pays de Spincourt  
Syndicat d'Initiative du Pays de Spincourt

### AVEC LE SOUTIEN FINANCIER DE

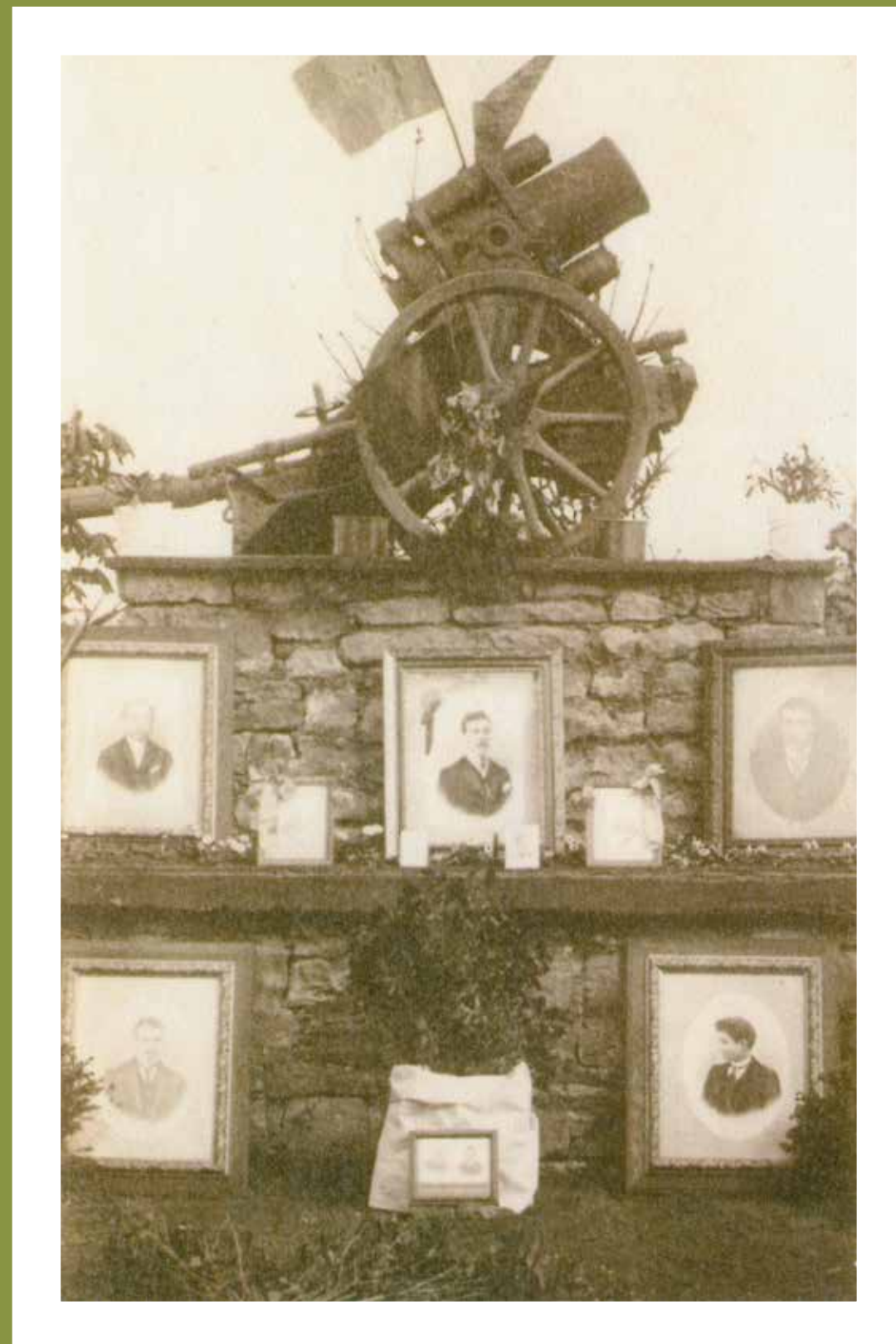


SUR LES RIVES ...  
DU TON A LA SEMOIS



# PONCELLE MONUMENT AUX MORTS

EHRENDENKMAL  
MONUMENT VOOR DE  
OVERLEDENEN  
MEMORIAL TO THOSE WHO DIED



PONCELLE – MONUMENT AUX MORTS D'APRES 1914 PONCELLE – EHRENDENKMAL NACH 1914

**F** – Monuments aux morts pour les civils exécutés le 22 août 1914.

**D** – Ehrenkmal für die am 22. August 1914 hingerichteten Zivilisten.

**NL** – Monument voor de burgers die gedood werden op 22 augustus 1914.

**E** – Memorial to those civilians executed on 22 August 1914.

En 1914, le village ne compte que 45 maisons et 175 habitants. La bataille fait rage le 22 août à Bellefontaine et Rossignol. Quelques soldats allemands apaisent leur rage sur la population. Ces soldats incendient 25 maisons et assassinent au hasard 13 hommes dont le plus jeune, Simon Calande, n'a que 16 ans et le plus vieux, Jean Baptiste Lahure, 74 ans. Le massacre serait l'œuvre de seulement 24 soldats.

Dès le printemps 1919, les habitants construi-sent eux même un monument sur lequel sera placé un petit mortier allemand, à la sortie du village vers Sainte-Marie gare. Inauguré en 1920, il sera en partiellement détruit le 10 mai 1940.

Ce jour du 10 mai 1940, les troupes françaises du 5e Régiment de Cuirassiers et de la 106e Division blindée du Gross-deutschland s'affrontent. Sept soldats français sont tués pour plus ou moins 70 Allemands. Lors du bombardement du village, deux civils trouvent la mort. Toutes les maisons sont touchées, complètement détruites ou endommagées par les obus.

Pendant l'occupation de 1940 à 1945, les soldats allemands enlèvent le mortier et le reste du monument est détruit.

Après la deuxième guerre mondiale, ici au centre du hameau, la commune de Tintigny a fait ériger, par l'entrepreneur Caseus de Bellefontaine, un autre monument en forme de tour ronde. En 1947, ont été ajoutés les soldats français tombés le 10 mai 1940. Il est inauguré le 24 août 1952.

Im Jahr 1914 zählt das Dorf nur 45 Häuser und 175 Einwohner. Am 22. August finden in Bellefontaine und Rossignol heftige Gefechte statt. Einige deutsche Soldaten lassen ihre Wut an der Bevölkerung aus. Sie stecken 25 Häuser in Brand und ermorden willkürlich 13 Männer. Der jüngste, Simon Calande, ist erst 16, der älteste, Jean Baptiste Lahure, 74 Jahre alt. Nur 24 Soldaten sollen dieses schreckliche Blutbad angerichtet haben.

Im Frühjahr 1919 bauen die Einwohner selbst am Dorfausgang, in der Nähe des Bahnhofs Sainte-Marie, ein Denkmal, auf das sie einen kleinen deutschen Mörser stellen. Es wird 1920 eingeweiht und am 10. Mai 1940 teilweise zerstört.

An diesem 10. Mai 1940 stehen sich die französischen Truppen vom 5. Kürassier-Regiment und die 106. Panzer-Division Großdeutschlands im Kampf gegenüber. Sieben französische Soldaten und rund 70 deutsche werden getötet. Bei der Bombardierung des Dorfes sterben zwei Zivilisten. Alle Häuser werden von Geschossen getroffen und mehr oder weniger schwer beschädigt. Viele liegen völlig in Trümmern.

Während der Besatzung von 1940 bis 1945 entfernen die deutschen Soldaten den Mörser und zerstören den Rest des Monuments.

Nach dem Zweiten Weltkrieg lässt die Gemeinde Tintigny hier, in der Mitte des Weilers, vom Unternehmen Caseus aus Bellefontaine ein neues Denkmal in Form eines runden Turmes errichten. 1947 werden die Namen der französischen Soldaten hinzugefügt, die am 10. Mai 1940 fielen. Das Denkmal wird am 24. August 1952 eingeweiht.

WWW.CHEMINSDEMEMOIRE.EU

