

Sur les traces de la Bataille des Frontières d'août 1914

Lors de la Bataille des Frontières, les troupes allemandes et françaises s'affrontent sur les territoires franco-belges au mois d'août 1914. Des collectivités et associations belges et françaises animées par un devoir d'Histoire et de Mémoire ont saisi l'occasion du centenaire 2014 pour raconter cette histoire oubliée. Le projet transfrontalier les **CHEMINS DE MEMOIRE** vous emmène à la découverte des lieux stratégiques de la Bataille des Frontières. **IO CIRCUITS** vous entraîneront sur les traces des troupes françaises et allemandes, des batailles et du quotidien des civils et soldats.

Auf den Spuren der Grenzschlacht von August 1914

Bei der Grenzschlacht stehen sich die deutschen und französischen Truppen zwischen im August 1914 im französisch-belgischen Grenzgebiet gegenüber. Verschiedene belgische und französische Körperschaften und Vereinigungen haben es sich zur Pflicht gemacht, die Erinnerung an die historischen Ereignisse wach zu halten. Das grenzüberschreitende Projekt **CHEMINS DE MEMOIRE** führt Sie auf eine Entdeckungsreise zu den strategischen Schauplätzen der Grenzschlacht. Auf **IO ROUTEN** folgen Sie den Spuren der französischen und deutschen Truppen, tauchen Sie ein in die Kämpfe und in den Alltag von Soldaten und Zivilisten.

OPERATEURS PARTENAIRES

Commune de Virton
Commune d'Etalle
Commune de Meix-devant-Virton
Commune de Musson
Commune de Tintigny
Communauté de Communes du Pays de Longuyon
et des Deux Rivières
Communauté de Communes du Pays de Stenay
Les Chiétoisains

OPERATEURS METHODOLOGIQUES

Les Amis Du Patrimoine Latourais
Sur les Pas de la Mémoire
Centre Culturel de Rossignol-Tintigny
Fédération Touristique du Luxembourg belge
Musées Gaumais
Communauté de Communes du Pays de Montmédy
Communauté de Communes du Val Dunois
Communauté de Communes de la Région de Damvillers
Communauté de Communes du Pays de Spincourt
Syndicat d'Initiative du Pays de Spincourt

AVEC LE SOUTIEN FINANCIER DE

PONT DE CHAUVENCY- LE-CHATEAU

DIE BRÜCKE VON CHAUVENCY-LE-CHATEAU
DE BRUG VAN CHAUVENCY-LE-CHATEAU
THE BRIDGE IN CHAUVENCY-LE-CHATEAU

F – Après la retraite des français de la 87ème brigade d'infanterie et du 42ème Régiment d'Artillerie de Campagne (RAC) vers Stenay, le pont de Chauvency-le-Château est détruit par le génie du 2ème corps, le 25 août 1914, pour ralentir l'armée allemande.

D – Nach dem Rückzug der 87. Infanteriebrigade und des 42. Feldartillerie-Regiments (FAR) der Franzosen nach Stenay wird die Brücke von Chauvency-le-Château am 25. August 1914 von den Pionieren des 2. Armee-Korps zerstört, um den Vormarsch des deutschen Heeres zu bremsen.

NL – Nadat Fransen van de 87ste infanteriebrigade en het 42ste regiment van de veldartillerie zich in de richting van Stenay hadden teruggetrokken, werd de brug van Chauvency-le-Château door de genie van het 2de korps op 25 augustus 1914 verwoest om het Duitse leger af te remmen.

E – After the French 87th Infantry Brigade and 42nd Campaign Artillery Regiment retreated towards Stenay, the bridge in Chauvency-le-Château was destroyed by engineers from the 2nd Corps, on 25 August 1914, in order to delay the German army.

Après la Bataille des Frontières, le 24 août 1914, la 4ème division française se replie sans être inquiétée. Elle établit ses cantonnements comme suit:

- Etat-Major à Thonne-les-Près,
- 42ème régiment d'artillerie de campagne aux carrières (nord de Montmédy),
- 87ème brigade d'infanterie à Thonne-le-Thil, Avioth et Thonne-la-Long,
- 7ème brigade d'infanterie à la chapelle Saint-Donat.

Le 25 août, le 2ème corps est informé que l'ennemi a traversé la Chiers vers Carignan et qu'il occupe Malandry. La division reçoit l'ordre de se porter vers la Meuse et de détruire les ponts sur la Chiers après son passage.

La 87ème brigade ainsi que le 42ème RAC se replient sur Stenay et ses environs, par Thonne-les-prés, Chauvency-le-Château et Brouennes.

Le 25 août au soir, le pont routier de Chauvency-le-Château est détruit par une section du génie du 2ème corps. Paradoxalement, le pont ferroviaire est préservé.

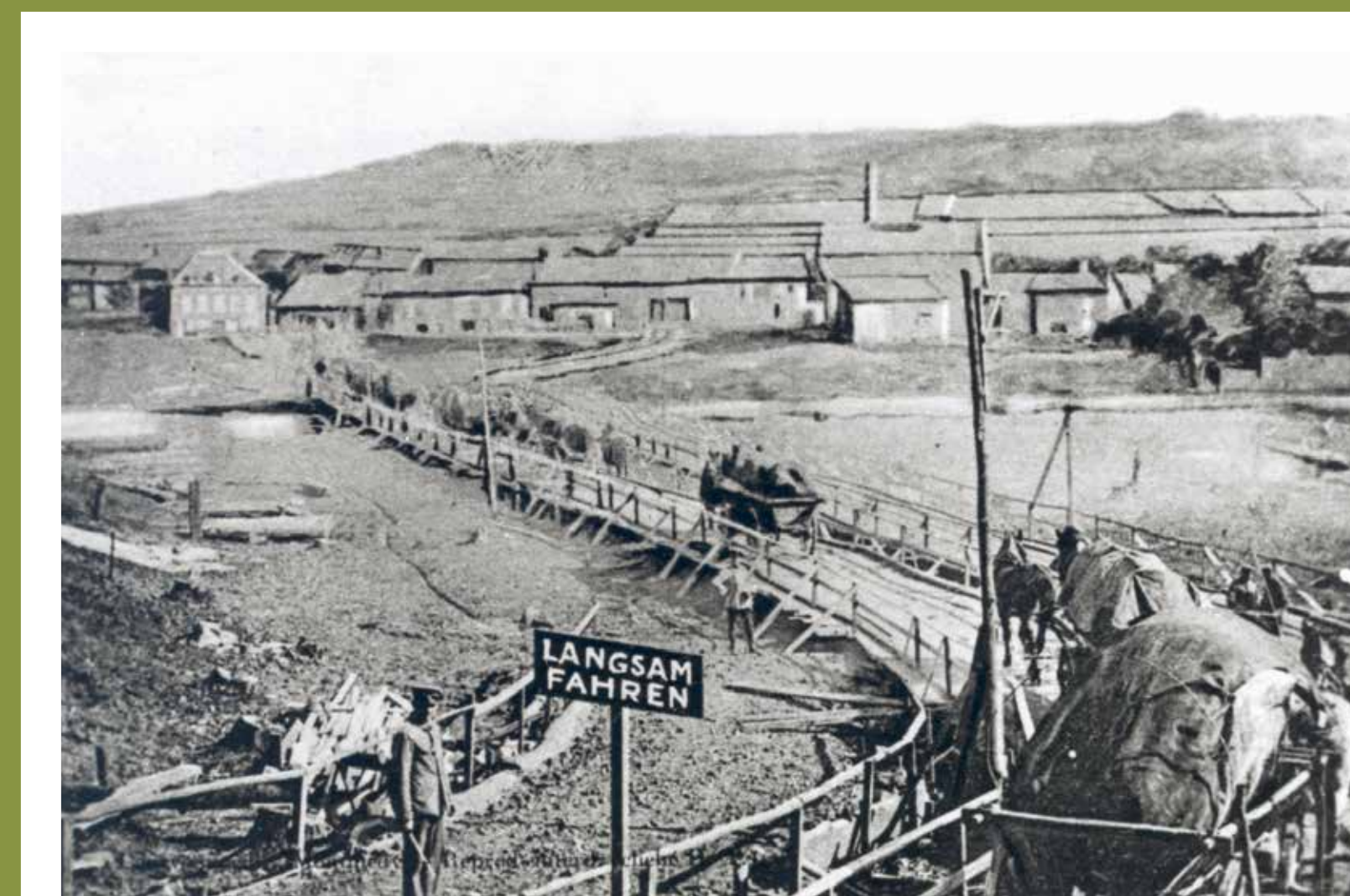
Nach der Grenzschlacht am 24. August 1914 zieht sich die 4. französische Division unbehelligt zurück. Sie richtet folgende Standquartiere ein:

- der Stab in Thonne-les-Près,
- das 42. Feldartillerie-Regiment in den Steinbrüchen (Norden von Montmédy),
- die 87. Infanterie-Brigade in Thonne-le-Thil, Avioth und Thonne-la-Long,
- die 7. Infanterie-Brigade in der Kapelle Saint-Donat.

Am 25. August erreicht das 2. Armee-Korps die Nachricht, dass der Feind den Fluss Chiers in Richtung Carignan überquert habe und Malandry besetzt halte. Die Division erhält den Befehl, sich in die Richtung der Maas zu begeben und die Brücken über die Chiers hinter sich zu zerstören.

Die 87. Brigade und das 42. Feldartillerie-Regiment ziehen sich über Thonne-les-Prés, Chauvency-le-Château und Brouennes nach Stenay und Umgebung zurück.

Am 25. August abends wird die Straßenbrücke von Chauvency-le-Château von einem Pionierzug des 2. Armee-Korps zerstört. Widersprüchlicherweise bleibt die Eisenbahnbrücke unversehrt.



LE PONT DE GUERRE DE CHAUVENCY-LE-CHATEAU KRIEGSBRÜCKE VON CHAUVENCY-LE-CHATEAU

