

Sur les traces de la Bataille des Frontières d'août 1914

Lors de la Bataille des Frontières, les troupes allemandes et françaises s'affrontent sur les territoires franco-belges au mois d'août 1914. Des collectivités et associations belges et françaises animées par un devoir d'Histoire et de Mémoire ont saisi l'occasion du centenaire 2014 pour raconter cette histoire oubliée. Le projet transfrontalier les **CHEMINS DE MEMOIRE** vous emmène à la découverte des lieux stratégiques de la Bataille des Frontières. **IO CIRCUITS** vous entraîneront sur les traces des troupes françaises et allemandes, des batailles et du quotidien des civils et soldats.

Auf den Spuren der Grenzschlacht von August 1914

Bei der Grenzschlacht stehen sich die deutschen und französischen Truppen zwischen im August 1914 im französisch-belgisches Grenzgebiet gegenüber. Verschiedene belgische und französische Körperschaften und Vereinigungen haben es sich zur Pflicht gemacht, die Erinnerung an die historischen Ereignisse wach zu halten. Das grenzüberschreitende Projekt **CHEMINS DE MEMOIRE** führt Sie auf eine Entdeckungsreise zu den strategischen Schauplätzen der Grenzschlacht. Auf **IO ROUTEN** folgen Sie den Spuren der französischen und deutschen Truppen, tauchen Sie ein in die Kämpfe und in den Alltag von Soldaten und Zivilisten.

OPERATEURS PARTENAIRES

Commune de Virton
Commune d'Etalle
Commune de Meix-devant-Virton
Commune de Mussion
Commune de Tintigny
Communauté de Communes du Pays de Longuyon
et des Deux Rivières
Communauté de Communes du Pays de Stenay
Les Chiétoisains

OPERATEURS METHODOLOGIQUES

Les Amis Du Patrimoine Latourais
Sur les Pas de la Mémoire
Centre Culturel de Rossignol-Tintigny
Fédération Touristique du Luxembourg belge
Musées Gaumais
Communauté de Communes du Pays de Montmédy
Communauté de Communes du Val Dunois
Communauté de Communes de la Région de Damvillers
Communauté de Communes du Pays de Spincourt
Syndicat d'Initiative du Pays de Spincourt

AVEC LE SOUTIEN FINANCIER DE

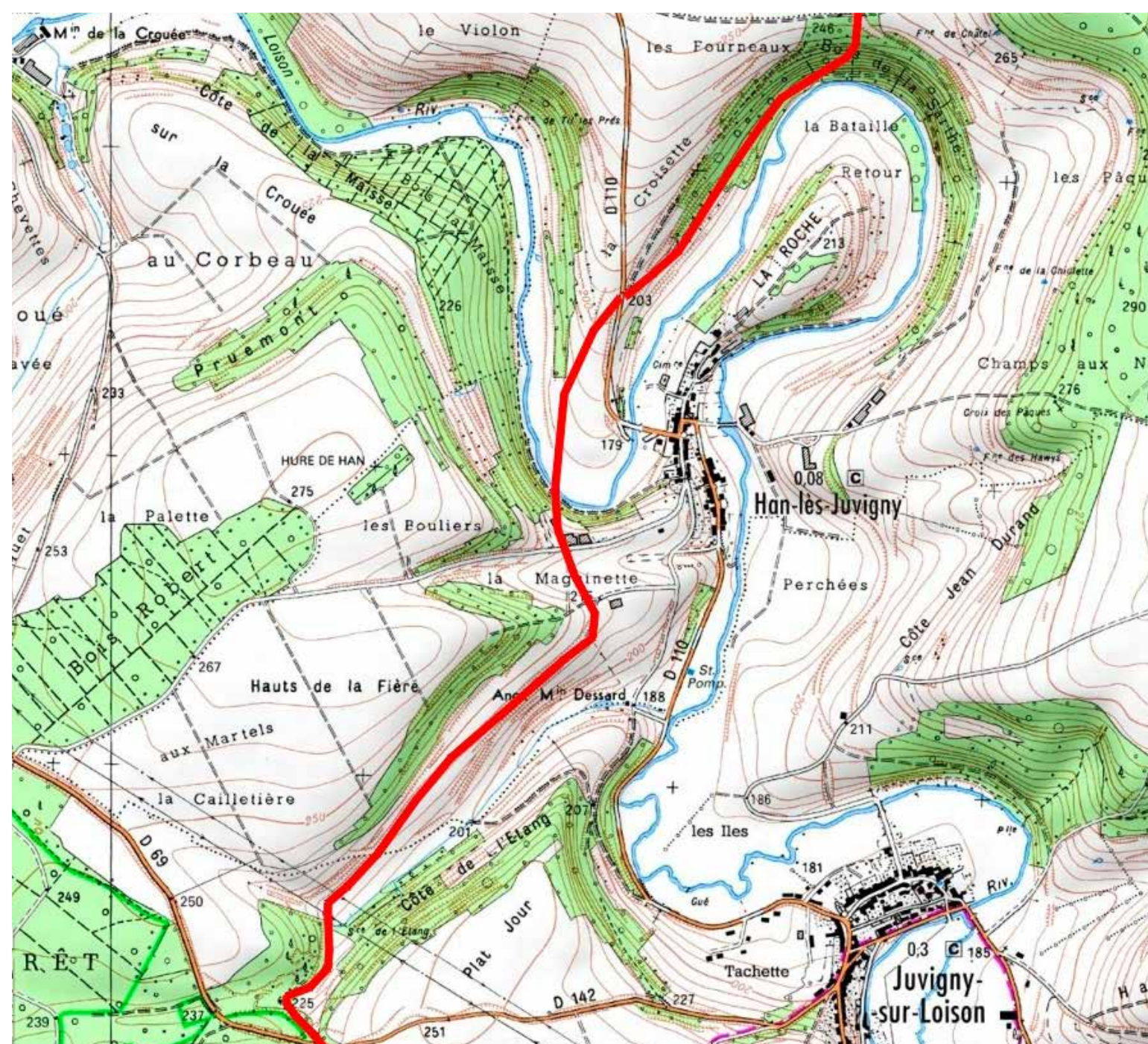
HAN-LES-JUVIGNY

F – Le 27 août 1914, à 20 heures, la garnison de Montmédy quitte la citadelle pour rejoindre l'armée française à Verdun. La garnison suit la voie ferrée Montmédy-Verdun et évite le village de Han-les-Juvigny qui est susceptible d'être occupé par l'ennemi.

D – Am 27. August verlässt die Garnison von Montmédy um 20.00 Uhr die Zitadelle, um sich dem französischen Heer in Verdun anzuschließen. Die Garnison folgt der Bahnlinie Montmédy-Verdun und umgeht das Dorf Han-les-Juvigny, das möglicherweise von feindlichen Truppen besetzt ist.

NL – Op 27 augustus 1914 verliet het garnizoen van Montmédy om 10 u de citadel om zich bij het Franse leger in Verdun aan te sluiten. Het garnizoen volgde de spoorlijn Montmédy-Verdun en vermeid het dorp Han-les-Juvigny dat door de vijand kon bezet zijn.

E – At 8 pm on 27 August 1914, the Montmédy garrison force left the citadel to join the French army at Verdun. The soldiers followed the Montmédy-Verdun railway line, thus avoiding the village of Han-les-Juvigny, which was likely to be occupied by the enemy.



Le 27 août 1914, la garnison de Montmédy quitte la citadelle en empruntant la route de Tivoli jusqu'à Montmédy-bas. Pour éviter les chemins où elle risque de rencontrer l'ennemi, elle suit la voie ferrée qui relie Montmédy à Verdun. Arrivée au lieu-dit «les Onze Fontaines», un bruit suspect déclenche la panique dans la troupe. Quelques hommes se jettent sur le côté; certains se noient dans la Chiers; d'autres se mettent à tirer au hasard, rajoutant à la confusion (signe de troupes encore très mal aguerries).

Arrivée dans le bois de la Sarthe, au nord de Han-les-Juvigny, le lieutenant-colonel Faurès décide de quitter la voie ferrée et de contourner le village par l'ouest en restant à couvert dans ce bois. Là encore, trompés par le reflet de la rivière qu'ils prennent pour une route, quelques soldats se noient. Après avoir traversée la route de Han à Vigneul, la garnison plonge dans la vallée et traverse le Loison par un gué. Elle gravit les pentes raides du bois de la Maisse, progresse par le chemin qui surplombe le moulin et rejoint la forêt de Juvigny par les carrières.

Am 27. August 1914 verlässt die Garnison von Montmédy die Zitadelle über die Straße von Tivoli nach Montmédy-Bas. Um eine Begegnung mit dem Feind auf den Verkehrswegen zu vermeiden, folgt sie der Bahnlinie, die Montmédy mit Verdun verbindet. Bei „Onze Fontaines“ löst ein verdächtiges Geräusch in der Truppe Panik aus. Einige Männer werfen sich zur Seite; einige ertrinken in der Chiers; andere schießen willkürlich um sich und stiften damit noch mehr Verwirrung (ein untrügliches Zeichen für die mangelnde Kampferfahrung der Soldaten zu Beginn des Krieges).

Bei der Ankunft im Wald von Sarthe, nördlich von Han-les-Juvigny, beschließt Oberstleutnant Faurès, die Bahnlinie zu verlassen und das Dorf im Schutz dieser Bäume westlich zu umgehen. Von der Spiegelung des Flusses getäuscht, den sie für eine Straße halten, ertrinken wiederum einige Soldaten. Nach dem Überqueren der Straße von Han nach Vigneul steigt die Garnison in das Tal des Loison hinab und durchwaten den Fluss an einer Furt. Die Soldaten klettern die steilen Abhänge des Waldes von Maisse hinauf, folgen dem Weg oberhalb der Mühle und gelangen über die Steinbrüche zum Wald von Juvigny.

